

1. Беседа о деревьях и кустарниках.

Мы встречаем деревья повсюду. Одни деревья сбрасывают листья осенью, а покрываются новыми весной. Это *лиственные* деревья. У других, вечнозеленых, листья растут круглый год. К ним относятся *хвойные* деревья. У хвойных деревьев узкие листья, называемые иголками, которым не страшны холода.

В кронах деревьев живут птицы и белки. Барсуки и лисы роют норы под корнями деревьев. Олени и кабаны прячутся в зарослях из деревьев. Деревья очищают и увлажняют воздух, создают прохладу, некоторые - дают вкусные съедобные плоды.

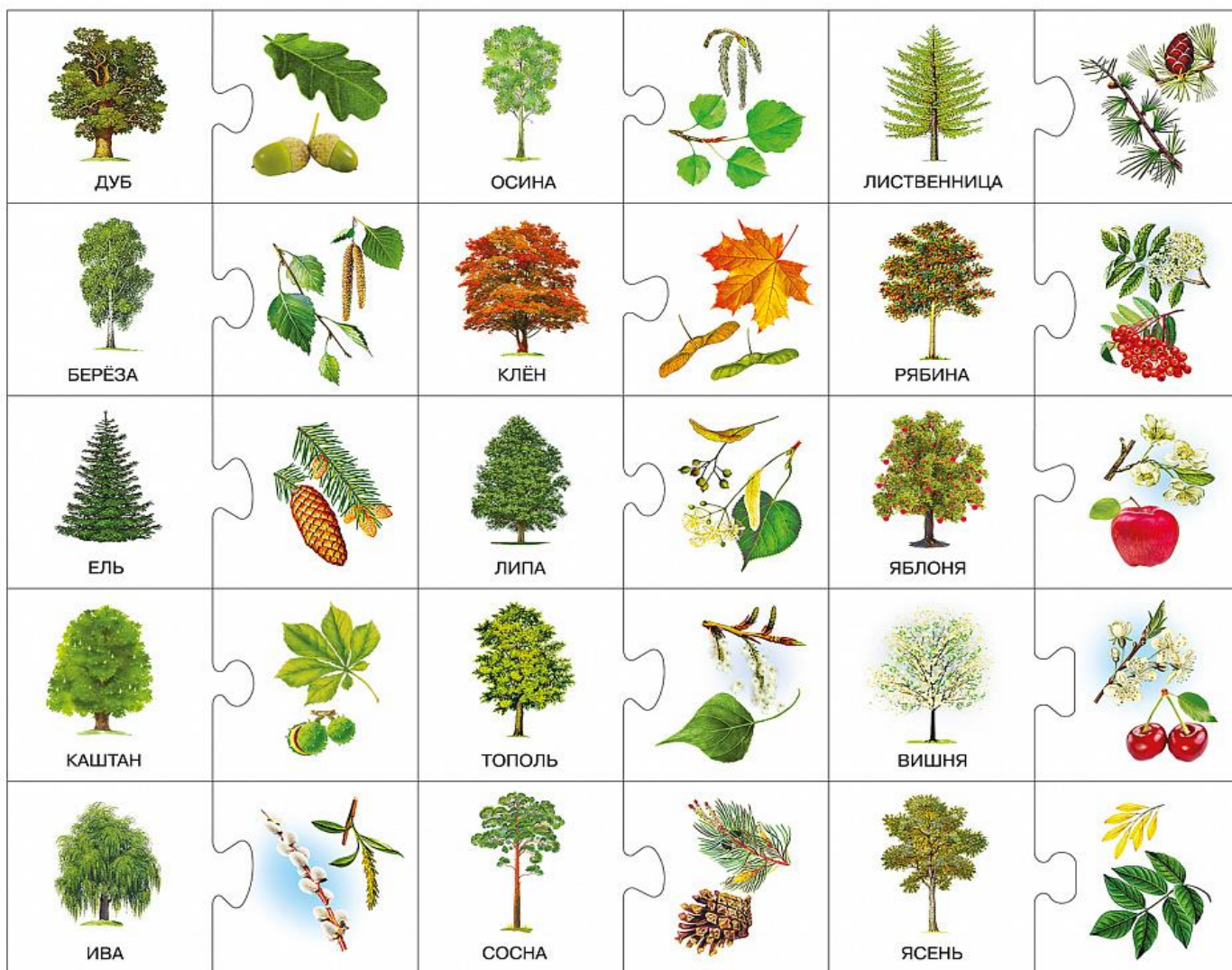
Спиленное дерево - это строительный материал: из высушенных стволов делают доски, фанеру, мебель, игрушки, бумагу. Деревья растут медленно, поэтому их нужно беречь. Надо охранять деревья, заботиться о них, иногда ласково с ними разговаривать, а весной вместе с родителями сажать молодые деревца.

Также в лесу растут и кустарники. Они отличаются от деревьев: у дерева один ствол, из ствола отрастают веточки, а у кустарника несколько стволов; кустарник меньше дерева.

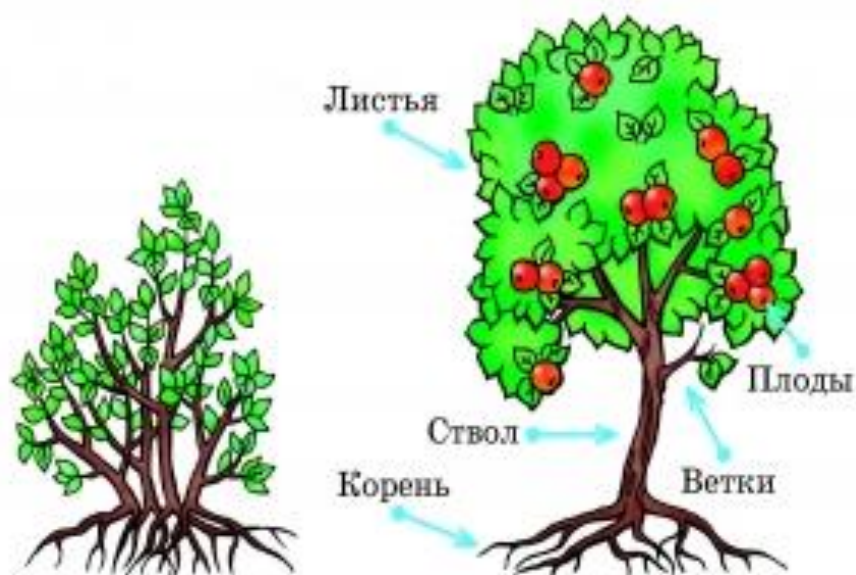
2. Рассмотреть изображения деревьев.



Что есть у дерева? (Корень, ствол, ветки, листья (хвоя), крона, плоды.)



Чем отличается куст от дерева? Расскажи о строении дерева.



3. Беседа по вопросам.

Какие деревья вы знаете? (Лиственные и хвойные).

Где растут деревья?

Что есть у дерева? (Корень, ствол, ветки, листья (хвоя), крона, плоды.)

Отличаются ли деревья от кустарников? Чем?

Деревья живые или неживые?

Кто (или что) им помогает расти?

4. Дидактическая игра «Опиши дерево». Рассмотреть изображения деревьев и описать их.

Береза имеет гладкий белый тонкий ствол с черными пятнами, тонкие ветки, опущенные вниз, треугольные листья.

Дуб имеет ... толстый ствол и ветки, листья овальные, есть желуди.

У клёна ... ствол темно-серый, листочки похожи на растопыренную ладошку.

У рябины ... ствол тонкий, прямой, коричневого цвета, лист овальной формы, состоит из мелких листочков, расположенных попарно. У рябины есть красные ягоды.

5. Дидактическая игра «Какие бывают леса?».

Если в лесу растут сосны и ели, то этот лес - ... *хвойный*.

Если в лесу растут дубы и осины, то этот лес - ... *лиственный*.

Если в лесу растут ели, берёзы и дубы, то этот лес - ... *смешанный*.

Если в роще растут берёзы, то это - ... *берёзовая роща*.

Если в роще растут дубы, то это - ... *дубовая роща*.

Если в роще растут клёны, то это - ... *кленовая роща*.

6. Подбор слов-признаков.

— Лист клена. Лист какой? — Кленовый.

— Лист березы ...

— Лист липы ...

— Лист тополя ...

— Лист дуба...

— Лист рябины ...

7. Дидактическая игра «Назови ласково»

Ель – ёлочка.

Сосна – сосенка.

Береза – березка.

Иголка – иголочка.

Ветка – веточка.

Шишка – шишечка.

8. Дидактическая игра «Скажи наоборот»

Ствол у березы тонкий, а дуба ... *толстый*.

Дерево высокое, а кустарник ...

Один кустарник большой, а другой ...

У ели ветки толстые, а у осины ...

Бывают корни длинные, а бывают ...

9. Дидактическая игра «Подумай и скажи».

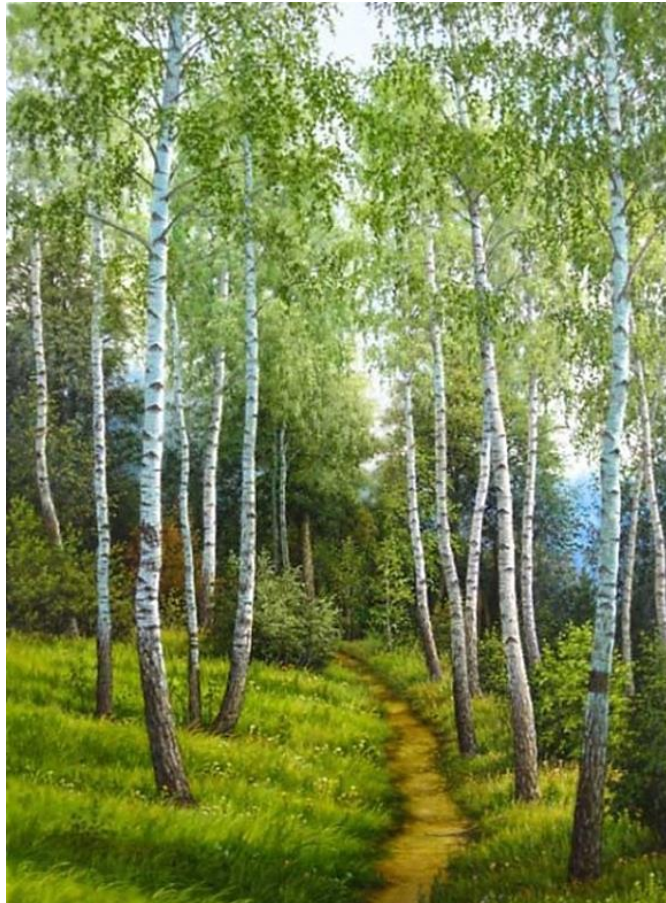
Предложить детям по выставленным на наборном полотне картинкам назвать деревья во множественном числе и ответить на вопросы:

– Что это? (Березы)

– Чего много? (Берез)

– К чему подойдешь? (К березам)

- Что видишь? (Березы)
- Чем любишься (Березами)
- О чем расскажешь? (О березах)



10. Составление рассказа по схеме.

Предложить ребенку составить рассказ о дереве, опираясь на схему.

МНЕМО-ТАБЛИЦА «ОПИСАНИЕ ДЕРЕВА»

Я хочу рассказать о дубе (берёзе, осине...)

